

ПЕРЕКЛЮЧАТЕЛИ ДЛЯ ЦЕПЕЙ УПРАВЛЕНИЯ

Паспорт

BSW.001.1

1 Назначение и область применения

1.1 Переключатели для цепей управления товарного знака IEK® (далее переключатели) предназначены для оперативного управления магнитными пускателями (контакторами), реле автоматики и другим технологическим оборудованием в электрических цепях переменного тока напряжением до 660 В и постоянного тока напряжением до 440 В.

По своим характеристикам переключатели соответствуют требованиям ГОСТ 30011.5.1.

1.2 Область применения переключателей: в электроцитовом, промышленном, технологическом оборудовании, на объектах энергоснабжения.

1.3 Нормальные условия эксплуатации переключателей:

- диапазон рабочих температур от минус 10 °С до плюс 40 °С;
- относительная влажность не более 90%;
- высота над уровнем моря не более 2000 м;
- группа условий эксплуатации М4 по ГОСТ 17516.

2 Технические параметры

2.1 Технические характеристики переключателей приведены в таблице 1.

2.2 Исполнения переключателей с указанием конструктивных и функциональных особенностей приведены в таблице 2.

Таблица 1

Наименование параметра		Значение	
Номинальное рабочее напряжение контактов, В	Переменного тока	110; 230; 400; 660	
	Постоянного тока	24; 48; 110; 220; 440	
Номинальное напряжение по изоляции U_i , В		660	
Номинальный тепловой ток I_{th} , А		10	
Номинальный рабочий ток I_e в категории применения, А	AC-15	110 В-	10
		230 В-	7,5
		400 В-	4,5
		660 В-	2,5

Таблица 1 (продолжение)

Наименование параметра		Значение	
Номинальный рабочий ток I_e в категории применения, А	DC-14	24 В	10
		48 В=	5
		110 В=	2,5
		220 В=	1,3
		440 В=	0,6
Степень защиты по ГОСТ 14254*		Со стороны монтажной панели – IP40 Со стороны контактных выводов – IP00	
Электрическая износостойкость, циклов В-О	Переменный ток	$0,3 \cdot 10^6$	
	Постоянный ток	$0,25 \cdot 10^6$	
Механическая износостойкость, циклов В-О		$0,6 \cdot 10^6$	
Установочный диаметр, мм		22	
Максимальная присоединительная способность контактных зажимов		Два проводника сечением не более $2,5 \text{ мм}^2$ на зажим	
Степень загрязнения		3	
Ремонтопригодность		Неремонтопригодны	
Срок службы, лет		10	

* Возможна установка переключателей в пластиковый корпус поста КП (заказывается отдельно) для обеспечения степени защиты IP54.

Таблица 2

Исполнение	Наименование параметра		Число контактных групп		Подсветка	Цвет
	Конструктивное исполнение	Функциональное назначение	замыкающих	размыкающ.		
AC-22	Переключатель на два фиксированных положения I-O	Переключение отдельных электрических цепей	1	1	—	—
ALC-22			1	1		
ANC-22-2			1	1		
ANCLR-22-3	Переключатель на три фиксированных положения I-O-II	Управление режимом реверсирования электродвигателя	1	1	Неоновая лампа (съёмная) 230 В-, цоколь BA9S*	Красный Зеленый
ALCLR-22			1	1		
AKS-22	Переключатель на два фиксированных положения I-O с ключом**	Переключение отдельных электрических цепей с защитой от несанкционированного включения	1	1	—	

* Возможна замена на съёмные светодиодные матрицы (цоколь BA9S)

на напряжение 12, 24, 36, 48 В переменного/постоянного тока или на напряжение 230 В переменного тока.

** Ключ вставляется и вынимается в положении «О»

2.3 Диаграммы переключений приведены в таблице 3.

2.4 Схемы электрические переключателей приведены на рисунке 1.

2.5 Габаритные и установочные размеры переключателей приведены на рисунке 2.

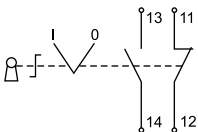
2.6 Комплект поставки приведен в таблице 4.

Таблица 3

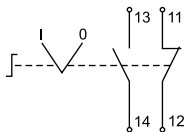
	Исполнение						
	AKS-22		AC-22, ALC-22, ANC-22-2		ANCLR-22-3, ALCLR-22		
Положение рукоятки*	-30°	+30°	-30°	+30°	-60°	0°	+60°
Соответствие переключения	0	I	0	I	I	0	II
Контакт 13–14	Разомкнут	Замкнут	Замкнут	Разомкнут	Замкнут	Разомкнут	Разомкнут
Контакт 11–12	Замкнут	Разомкнут	Разомкнут	Замкнут	Разомкнут	Разомкнут	Замкнут

* Положение рукоятки переключателя считается от вертикали.

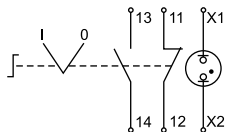
AKS-22



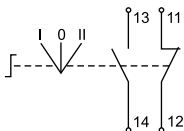
AC-22, ALC-22



ANC-22-2



ALCLR-22



ANCLR-22-3

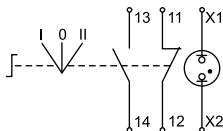
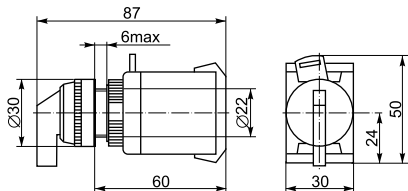
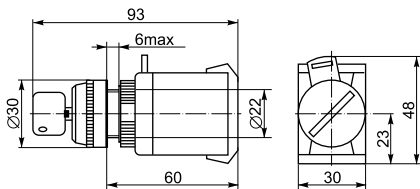


Рисунок 1. Схемы электрические переключателей для цепей управления.

ALC-22, ALCLR-22



AKS-22



AC-22, ANC-22-2, ANCLR-22-3

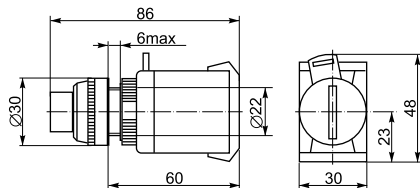


Рисунок 2. Габаритные и установочные размеры переключателей для цепей управления.

Таблица 4. Комплект поставки

Наименование	Количество в упаковке, шт.	
	Индивидуальная	Групповая
Переключатель для цепей управления	1	10
Упаковочная коробка	1	1
Паспорт	—	1

3 Монтаж и эксплуатация

3.1 Монтаж, подключение и ввод устройства в эксплуатацию должны осуществляться только квалифицированным электротехническим персоналом, прошедшим инструктаж по технике безопасности, с соблюдением правил, установленных в нормативно-технической документации.

3.2 Переключатели должны устанавливаться в электрощитах, сборках, корпусах пультов управления со степенью защиты не ниже IP30 по ГОСТ 14254.

3.3 Переключатели устанавливаются на панелях толщиной до 5 мм в отверстия диаметром 22 мм. Установка и подключение переключателей должны производиться в следующей последовательности:

- отключить корпус (электрощит) от электроснабжения, если он действующий;
- на панели, предназначенной для установки переключателя, разметить место установки и вырезать отверстие диаметром 22 мм;
- на корпусе переключателя повернуть красный флажок механизма сцепления головки с корпусом по часовой стрелке и вынуть головку из корпуса;
- с основания головки отвинтить гайку крепления, вставить головку переключателя в подготовленное отверстие и закрепить ее на панели гайкой, навинтив ее на основание головки сзади панели;
- корпус переключателя надеть на основание головки и повернуть флажок механизма крепления против часовой стрелки до упора;
- проверить правильность срабатывания переключателя, подсоединив к выходным зажимам контактов (поочередно НР или НЗ) тестирующее устройство (мультиметр в режиме прозвона цепи или любое другое устройство) и произведя несколько переключений рукояткой;
- присоединить необходимые провода в соответствии со схемой собираемого устройства.

4 Требования безопасности

4.1 По способу защиты от поражения электрическим током переключатели соответствуют классу II по ГОСТ 12.2.007.0.

4.2 Монтаж переключателей должен производить квалифицированный персонал в соответствии с «Правилами технической эксплуатации электроустановок потребителей» и «Межотраслевыми правилами по охране

труда (правила безопасности) при эксплуатации электроустановок потребителей», прошедший обучение с присвоением группы по электробезопасности не ниже III до 1000 В.

4.3 Монтаж переключателей осуществлять только при отключенном электропитании. Обязательно убедитесь в отсутствии напряжения на месте работ с помощью указателя напряжения, мультиметра.

4.4 При нормальном функционировании по истечении срока службы изделие не представляет опасности в дальнейшей эксплуатации.

5 Условия транспортирования, хранения и утилизации.

5.1 Транспортирование переключателей допускается в упаковке изготовителя любым видом крытого транспорта, обеспечивающим предохранение упакованных переключателей от механических повреждений, загрязнения и попадания влаги.

5.2 Транспортирование переключателей в части воздействия механических факторов по группе С и Ж ГОСТ 23216, климатических факторов группе 4(Ж2) по ГОСТ 15150.

5.3 Хранение переключателей осуществляется в упаковке изготовителя в помещениях с естественной вентиляцией при температуре окружающего воздуха от минус 45 °С до плюс 50 °С и относительной влажности 60...70%.

5.4 Утилизация изделия производится путем его разборки и передачи организациям, занимающимся переработкой пластмасс, цветных и черных металлов.

6 Гарантийные обязательства

6.1 Гарантийный срок эксплуатации переключателей 5 лет со дня продажи при условии соблюдения потребителем правил монтажа, эксплуатации, транспортирования и хранения.

6.2 Гарантийный срок на неоновые лампы не распространяется.

ИНФОРМАЦИЯ ДЛЯ ПОТРЕБИТЕЛЕЙ

Адреса организаций для обращения потребителей

Российская Федерация**ООО «ИЭК ХОЛДИНГ»**

142143, Московская область,

Подольский район,

с.п. Стрелковское,

2-й км Обводной дороги,

владение 1

Тел./факс: +7 (495) 542-22-27

info@iek.ru

www.iek.ru

МОНГОЛИЯ**«ИЭК Монголия» КОО**

Улан-Батор, 20-й участок

Баянголского района, Западная

зона промышленного района 16100,

Московская улица, 9

Тел: +976 7015-28-28

Факс: +976 7016-28-28

info@iek.mn

www.iek.mn

Республика Молдова**П.И.К. «ИЭК МОЛДОВА» О.О.О.**

MD 2044, г. Кишинев,

ул. Мария Драган, 21

Тел.: +373 (22) 479-065

+373 (22) 479-066

Факс: +373 (22) 479-067

info@iek.md; infomd@md.iek.ru

www.iek.md

Страны Азии**Республика Казахстан****ТОО «ТД ИЭК. КАЗ»**

050047, г. Алматы,

Алатауский район,

мкр. «Айгерим-1», ул. Ленина, 14

Тел. +7 (727) 297-69-22, 222-00-97

www.iek.kz

www.iek.ru

УКРАИНА**ООО «ТД ИЭК. УКР»**

08132, г. Вишневое,

ул. Киевская, 6в

Тел.: +38 (044) 536-99-00

info@iek.com.ua

www.iek.ua

Страны Евросоюза**Латвийская Республика****ООО «ИЭК Балтия»**

LV-1004, г. Рига,

ул. Биекенсалас, 6

Тел.: +371 (2) 934-60-30

iek-baltija@inbox.lv

www.iek.ru

Республика Беларусь**ООО «ИЭК ХОЛДИНГ»**

220025, г. Минск,

ул. Шафарнянская, д. 11

тел.: + 375 (17) 286-36-29

iek.by@iek.ru

www.iek.ru

7 Свидетельство о приемке

Переключатели типа _____ соответствуют требованиям
ГОСТ 30011.5.1 и признаны годными для эксплуатации.

Дата изготовления _____

Штамп технического контроля изготовителя _____

Дата продажи _____



Ch Произведено: ЧАК ТЕКНОЛОДЖИ КО, ЛТД.
№ 18, ШАХУНГ РОУД, БЭЙБАЙСЯНГ,
ЮЭЦИН, 325603, КНР,
Made by: CHAC TECHNOLOGY CO, LTD.
NO.18, SHAHONG ROAD, BEIBAIXIANG,
YUEQING 325603, P.R.C.

Импортер: ООО «Логистик Ф»
Российская Федерация, 692906, Приморский край,
г. Находка, ул. Станционная, дом 1, оф. 9.